

VOORWOORD

Met veel plezier bieden wij u onze schoolgids aan.

Deze schoolgids is voor ouders die nog een basisschoolkeuze voor hun kind(eren) moeten maken, maar is er natuurlijk ook voor de ouders die al de keuze op onze school hebben laten vallen!

In de schoolgids leest u wat voor een school wij zijn, welke uitgangspunten en doelstellingen wij in ons onderwijs hanteren, welke methodes wij gebruiken en laten we zien wat voor een (les)activiteiten wij op school voor de kinderen organiseren. In de losse bijlage(n) treft u jaargebonden informatie.

Hoewel de schoolgids op veel vragen een antwoord heeft, kunnen wij ons voorstellen dat u na het lezen toch nog met vragen blijft zitten. In dat geval kunt u contact opnemen met een van de leerkrachten en maken we tijd, eventueel in een persoonlijk gesprek, om uw vragen te beantwoorden.

Bekijk ook eens onze website www.obshetwoudhuis.nl.

Onze website staat vol met informatie en ook leuke foto's.

Namens het hele schoolteam en de medezeggenschapsraad,

Monique van Dieën
Directeur obs Het Woudhuis

INHOUDSOPGAVE

Openbare basisschool Het Woudhuis.....	1
- De wijk en het schoolgebouw	
- De doelstelling van onze school	
- Onze identiteit en uitgangspunten	
- De leerlingen en het schoolteam	
De organisatie van ons onderwijs.....	2
- Onderwijsvorm	
- Onderwijsaanbod	
- Kwaliteit van het onderwijs	
- Leerplein055 en inspectie	
Zorg voor de leerlingen.....	8
- Speciale zorg en remedial teaching	
- Kinderen met leesproblemen	
- Pluskinderen	
- Extra zorg voor uw kind	
Schoolkeuze.....	11
- Oriëntatie	
- Schooltijden	
- Overblijven	
- De eerste schooldag	
- Van en naar een andere (basis)school	
- Zittenblijven	
- Overgang naar het voortgezet onderwijs	
- Leerplicht en verlof	
- De ouders/verzorgers en de school	
Huishoudelijke en andere belangrijke zaken op alfabet	15
- Activiteiten Commissie / Agenda / Auto naar school	
- Bibliotheekbus	
- Eerste Hulp / Eten en drinken	
- Fietsen naar school / Foto en Film	
- Gevonden voorwerpen / GGD	
- Hoofdluis / Hoofdluis preventieteam / Huisbezoeken / Huiswerk	
- Informatieavonden	
- Jeugdbladen en boeken	
- Klas op de plank	
- Logopedie	
- Maandinfo / Medicijngebruik	
- Schaken / Schoolarts / Schoolfotograaf / Schoolkrant	
- Telefonische bereikbaarheid	
- Verboden / Verkeersouder / Vulpen en andere schoolmaterialen	
- Ziek zijn	
Namen en adressen.....	22
Zo zijn onze manieren	24

OPENBARE BASISCHOOL HET WOUDHUIS

De wijk en het schoolgebouw

De openbare basisschool Het Woudhuis ligt in het wijkdeel Woudhuis, een nieuwe en jonge wijk in Apeldoorn. De leerlingen van obs Het Woudhuis komen voornamelijk uit de wijken Het Woudhuis, Osseveld-Oost, Osseveld-West en Zevenhuizen. Enkele kinderen komen uit andere wijken in Apeldoorn.

De school is gehuisvest in 'Het Bolwerk', een moderne multifunctionele wijkaccommodatie. De school in het gebouw telt 9 leslokalen en een speellokaal voor gemeenschappelijk gebruik. Op de benedenverdieping treft u naast 2 pleutergroepen ook 2 peuterspeelzalen aan, 2 buitenschoolse opvangcentra en de personeels- en directieruimte. Op de bovenverdieping vindt u de groepslokalen voor de groepen 2 t/m 8.

In het gebouw treft u ook een kinderdagverblijf, een sociaal culturele instelling, de wijkagent en de wijkraad.

In het kader van de brede school in Apeldoorn wordt met de partners in het gebouw en met organisaties van buiten, goed samengewerkt om van de school juist meer te maken dan alleen maar een school.

De adresgegevens van de genoemde instanties treft u aan in de lijst met namen en adressen.



De doelstelling van de school

De leerkrachten en de directie van Het Woudhuis stellen zich ten doel uw kind zo breed mogelijk te ontwikkelen.

Naast het ontwikkelen van de basisvaardigheden zoals lezen, taal en rekenen, neemt de ontwikkeling op het gebied van mens en maatschappij, natuur en milieu en van de creatieve en expressieve vaardigheden, een belangrijke plaats in.

Het Woudhuis is een basisschool die haar deuren open zet voor kinderen van 4 t/m ±12 jaar en waar les wordt gegeven in de ontwikkelingsgebieden die zijn vastgelegd in de wet op het primair onderwijs. In deze wet staat omschreven wat het eindniveau van het basisonderwijs dient te zijn. Het Woudhuis streeft er naar om kinderen dit eindniveau te laten behalen en waar mogelijk gaan we een stapje verder.

De school zorgt voor goed onderwijs dat aansluit op het voortgezet onderwijs.

Onze identiteit en uitgangspunten

Het Woudhuis is een openbare school. Het openbare karakter van de school blijkt uit het feit dat wij open staan voor alle kinderen, ongeacht hun levensovertuiging en hun afkomst. Dit houdt ook in dat de school een afspiegeling is van het wijkgedeelte waarin zij staat. Wij hebben een open oor en oog voor alle levensvisies en cultuurverschillen en brengen onze leerlingen respect en begrip bij voor andere meningen en overtuigingen.

De school verzorgt zoveel mogelijk onderwijs op maat. Wij kijken goed naar de onderwijskundige behoefte van de leerling en bieden de leerstof gedifferentieerd aan.

Het onderwijs wordt zo afgestemd dat een leerling met verschil in leertempo, leerstijl, werkhouding, leercapaciteit en sociale competenties een doorgaande ontwikkeling heeft.

Op onze school wordt uw kind gestimuleerd om zijn eigen grenzen en mogelijkheden te verkennen en talenten te ontwikkelen in een uitdagende leeromgeving.

Wat wij belangrijk achten, is dat kinderen zelf initiatief ontplooiën en verantwoordelijkheid durven te nemen en te dragen.

De schoolsfeer die ons voor ogen staat, is er een van wederzijds respect en begrip en de school zal zich inspannen om die sfeer, met uw medewerking, te bewerkstelligen. Een uitgebreide beschrijving hiervan vindt u op blz. 24 'Zo zijn onze manieren'.

De leerlingen en het schoolteam

Het Woudhuis telt 200 leerlingen verdeeld over 9 groepen. Onze school heeft de mogelijkheid om onderwijs op maat te bieden en de voorgenomen uitgangspunten en doelstelling waar te maken. Het Woudhuis is een school waar men elkaar nog kent!



Het Woudhuis team bestaat uit:
11 groepsleerkrachten
1 interne begeleider (tevens leerkracht)
1 ict'er (tevens leerkracht)
1 onderwijsassistent
1 conciërge
1 administratief medewerker (op vrijwillige basis)
1 directeur

Het team is goed op elkaar ingespeeld en heeft een stimulerende versterkende invloed op elkaars functioneren.

De directeur van de school is Monique van Dieën. Zij heeft de algemene leiding en de eindverantwoordelijkheid. Met vragen en/of problemen kunt u zich richten tot de groepsleerkracht of de directeur.

Mocht u de directeur willen spreken, dan kunt u met haar telefonisch een afspraak maken.

Een leerkracht die afwezig is door ziekte of anderszins wordt in principe vervangen.

De directie en de IB-er worden niet gebruikt voor invaltaken.

Als leerkrachten verlof hebben, dan proberen we u via de maandinfo hierover te informeren. Weten we al wie de klas overneemt, dan vermelden we dat ook

Stagiaires

Ieder schooljaar stelt de school een aantal stageplaatsen beschikbaar aan studenten van middelbare en hogere opleidingen. Zij komen van ROC Aventus of van de PABO (Pedagogische Academie Basis Onderwijs) uit Deventer en Arnhem.

DE ORGANISATIE VAN HET ONDERWIJS

Onderwijsvorm

De leerstof wordt binnen het jaarklassensysteem aangeboden, gebaseerd op het programma zelfstandig werken.

Naast het vaststaande onderwijs, bieden wij keuze mogelijkheden aan. Op zelfstandige wijze leren de leerlingen taken aanvaarden en verwerken. De taken worden aangeboden in de vorm van dagtaken en weektaken. Het zelfstandig werken kenmerkt zich door toenemende mate van eigen verantwoordelijkheid van de leerling voor de afgesproken taken.



Computers...digitale toekomst

Het Woudhuis gaat met de tijd mee. Aandacht voor digitale hulpmiddelen is dan ook één van onze speerpunten. Digitale hulpmiddelen zijn nu en in de toekomst niet meer weg te denken, of het nu in de werk- of thuissituatie is. Iedereen moet met een computer kunnen omgaan en natuurlijk ook met andere digitale hulpmiddelen. Onze leerlingen werken met leerzame programma's die aansluiten op het taal- en rekenprogramma. Het streven is dat alle klassen van Het Woudhuis op korte termijn beschikken over een bovengemiddeld aantal computers en er is een centraal computerplein.

De computers worden gebruikt om:

- leerstof te oefenen (behorend bij de methode),
- met verdiepingsstof/verrijkingsstof te werken,
- informatie te verzamelen voor het maken van een werkstuk,
- informatie te verzamelen voor diverse projecten: bijv. afvalproject of fietsproject
- presentaties maken.

De groepen 2 t/m 8 beschikken al over een **digitaal schoolbord**. Met een druk op de knop verandert het schoolbord in een bord met lijntjes, ruitjes, tijdbalken of zelfs filmfragmenten of een landkaart. Leerzame, maatschappelijke projecten met een digitaal tintje krijgen bij ons uitgebreid de aandacht.

U ziet het...Het Woudhuis gaat DIGITAAL OP WEG NAAR DE TOEKOMST!



Ontwikkelingsgebieden / lesrooster

Op onze school wordt les gegeven in de wettelijk voorgeschreven ontwikkelingsgebieden.

De ontwikkelingsgebieden worden in overeenstemming met een standaard urentabel gegeven. Voor iedere klas is er op basis van die urentabel een lesrooster.

De tijd die aan een ontwikkelingsgebied besteed wordt, is leerjaarafhankelijk.

In groep 3 en 4 wordt bijvoorbeeld meer tijd uitgetrokken voor schrijven en technisch lezen dan in groep 7 en 8.

Het lesrooster wordt gebruikt als leidraad en schrijft niet dwingend voor. Hierdoor ontstaat de gelegenheid om in te spelen op actualiteiten en gezamenlijke projecten zoals de rechten van het kind, boekenbal, kijk op de wijk etc.

De huidige methodes bieden naast een gestructureerde leerstofindeling verwerkingsmogelijkheden op verschillende niveaus en diverse manieren.

Waar nodig passen wij de methode aan, voegen we leerstof toe of laten weinig zinvolle leerstof / lessen weg.

Actuele zaken en eigen initiatief van de leerkrachten zorgt voor afwisselende lessen en gemotiveerde leerlingen.

Groep 1 en 2

De leerstof in groep 1 en 2 wordt thematisch behandeld. Een thema duurt ongeveer 3 weken. In de kleutergroepen wordt gebruik gemaakt van zgn. bronnenboeken waarin lesideeën en suggesties worden aangereikt. De thema's fungeren als kapstok waaraan de leerstofinhoud wordt opgehangen.

Niveaulezen

Om recht te doen aan de verschillen in leesvaardigheid, lezen de kinderen eens per week in niveaus. Om het niveau van het kind te bepalen, wordt enkele malen per jaar een leestest afgenomen. Er zijn negen leesniveaus. Een kind gaat deelnemen aan het niveaulezen zodra het niveau 1 heeft bereikt. Meestal is dat vanaf halverwege groep 3. In eind groep 6 beheersen de meeste kinderen niveau 9. Dat niveau is nodig om het onderwijs in de basisschool t/m groep 8 te kunnen volgen. Bij het niveaulezen zijn vele (groot)ouders behulpzaam.



Onderwijsondersteunende instellingen

Een andere manier om lesstof aan te bieden is gebruik te maken van diverse externe instellingen:

- Natuurhuis
- Edu art (kunstzinnige vorming)
- Markant (theater en dans)
- Accres (Sport en spel, kinderboerderij)
- Coda (bibliotheek, boekenbus, lesbrieven)
- Buurtnetwerk
- Bredeschoolactiviteiten (zie website bredeschool: www.bredeschool-osseveld-woudhuis.nl)
- Politie – Preventieproject



Onderwijsaanbod

Ontwikkelingsgebieden:

De school gebruikt de volgende methodes:

Lezen:

Aanvankelijk lezen: De (nieuwe) leessleutel
Technisch lezen

Begrijpend en Studerend lezen:

Goed gelezen (vanaf groep 4)

Recreatief lezen: Wisselcollectie

bibliotheek Apeldoorn en eigen collectie

Schrijven:

Handschrift nieuwe versie (groep 3 t/m 8)

Rekenen en Wiskunde:

Pluspunt euro-versie (groep 3 t/m 8)

Taal:

Taal actief nieuwe versie (4 t/m 8)

Natuur:

Leefwereld (5 t/m 8)

Aardrijkskunde:

Geobas (5 t/m 8)

Geschiedenis:

Wijzer door de tijd (5 t/m 8)

Verkeer:

Claxon (nieuwe methode t/m groep 4),
vanaf groep 5, Jeugdverkeerskranten en
projecten van de verkeersouders

Verkeersexamen in groep 7

De leerlingen van groep 7 krijgen in het voorjaar
een schriftelijk en praktisch verkeersexamen.
De fiets die voor het praktische examen gebruikt
wordt, moet aan de wettelijke eisen voldoen.
Vooraf worden de fietsen gecontroleerd, zodat
eventuele mankementen met uw medewerking
verholpen kunnen worden.

ICT:

Internetlessen via een speciale
computeromgeving genaamd '3 CLO' van station
tot station (= netwerkbeheerder). De kinderen
werken met methodegebonden software.
De school maakt ook gebruik van de leergang
computervaardigheden waaronder typebasic
zodat de kinderen leren typen.

Sociaal Emotionele Ontwikkeling:

Jij en ik club.

Er is veel aandacht voor gedragsregels via
'**de regel van de maand**'. Middels pictogrammen
wordt de aandacht gevestigd op de wenselijke

gedragsregels binnen onze school. Deze regels
worden besproken met de leerlingen.

Zie voor meer informatie www.erve-hooyerinck.nl



Creatieve vakken

Tekenen, handvaardigheid en muziek worden
door de groepsleerkrachten gegeven (veelal met
hulp van ouders).

In de centrale hal vinden vieringen, toneel,
musicals en voorstellingen plaats. Deze ruimte
biedt plaats aan zo'n 350 personen. Grootouders
zijn dan ook van harte welkom bij een 'klas op de
plank' (een voorstelling verzorgd door diverse
groepen van school).



Bewegingsonderwijs

De gymlessen binnen vinden plaats in de
gymzaal aan de Fortlaan. Tijdens de les dragen
de kinderen sportkleding. Sieraden e.d. zijn
vanwege de veiligheid niet toegestaan tijdens de
gymles. Na afloop van de gymles bestaat de
gelegenheid om te douchen.

Mocht uw kind niet deel kunnen nemen aan de gymlessen dan dient u als ouder/verzorger dit te melden bij de leerkracht.

De groepen 1 en 2 beschikken over een ruim speelruimte bij de kleuterafdeling in de school. Ieder jaar sluiten wij het jaar af met een sport/spel dag. Het veld naast school wordt gebruikt voor de gymlessen buiten wanneer het weer dat toelaat.



Buitenschoolse activiteiten

Het Woudhuis heeft een breed aanbod van buitenschoolse activiteiten:

- Diverse schoolsporten (coördinator meester Ben Demmer)
- Sport van de maand
- Schaken
- Avond - 4 - daagse
- Bredeschool activiteiten: w.o.
 - o Muziek / Theater / Dans
 - o Kinderknutselen
 - o Internetcursussen
 - o Voorleeswedstrijden
 - o Zwerfvuilactie

Schoolreis, schoolkamp en excursies

Ieder jaar gaan de leerlingen van de groepen 3 t/m 7 op schoolreis. De groepen 1 en 2 gaan achtereenvolgens 2 jaar op schoolreis en houden 1 jaar een speldag.

Groep 8 gaat aan het eind van de basisschool een periode van 3 dagen op kamp. Om een deel van het bedrag dat hiervoor nodig is bijeen te "sparen", ondernemen de leerlingen gedurende het jaar diverse activiteiten.

Door het schooljaar heen worden diverse excursies georganiseerd (van museum bezoek tot kinderboerderij).



Humanistisch vormingsonderwijs (HVO)

De school biedt haar leerlingen de mogelijkheid 'HVO lessen' te volgen. Aan de hand van thema's bijv. dieren, rechten van het kind, arm & rijk, gevoelens en pesten kunnen de kinderen in gesprek gaan met elkaar.

Op onze school worden de lessen verzorgd door de regio Stedendriehoek.

De lessen worden verzorgd door mevr. Postma en gaan door bij voldoende deelname.

Aan het eind van het schooljaar ontvangen de kinderen uit groep 4 t/m 7 een informatiebrief met aanmeldingsstrook voor de HVO - lessen.

Voor nadere inlichtingen kunt u zich wenden tot mevr. Postma.

Tijdens deze HVO - lessen ontvangen de overige leerlingen de lessen 'levensbeschouwelijk onderwijs'.

Actief Burgerschap

Dit vak is officieel een kerndoel binnen het onderwijs geworden. Onderdelen die daaronder vallen zijn normen en waarden, burgerschapsvorming en voorkomen van segregatie. We willen het belang van democratische waarden doorgeven. Kinderen mogen meepraten over belangrijke zaken zodat ze zich betrokken voelen bij de klas, de school en de omgeving van de school.

We gebruiken hiervoor de methode 'Heb 't Lef' welk onderdeel uitmaakt van de leerlijn levensbeschouwelijk vormingsonderwijs (LEVO). Deze methode kent een doorgaande leerlijn voor de groepen 1 t/m 8 en alle leerkrachten worden geschoold om het vak inhoudelijk vorm te geven.

Kwaliteit van het onderwijs

De school werkt voortdurend aan kwaliteitsverbetering.

Zowel ouders, leerlingen als leerkrachten houden zich bezig houden met kwaliteitsmetingen. Deze metingen en de toetsresultaten op groeps- en schoolniveau worden gebruikt om de school in onderwijskundig opzicht te ontwikkelen. Het verbeteren van ons onderwijs vinden we echter niet een zaak van het personeel of de MR alleen, maar daarbij maken we ook graag gebruik van uw inbreng. Uw ideeën, kritiek, opmerkingen, suggesties en aanbevelingen zijn dan ook meer dan welkom.

Persoonsgegevens

Alle relevante gegevens die u bij aanmelding verstrekt of die in de loop van alle schooljaren van uw kind of gezin zijn bijgehouden, komen in een persoonlijk leerling-dossier dat bestaat uit een papieren dossier en het geautomatiseerde leerlingadministratiesysteem en leerlingvolgsysteem (toetsuitslagen). Deze dossiers zijn in principe alleen toegankelijk voor het personeel van de school.

Uw naam- en adresgegevens worden aan twee instanties verstrekt, te weten: De GGD en het Bureau Leerlingzaken van de Gemeente Apeldoorn.

Zo nodig heeft de overblijfwergroep toegang tot uw naam- en adres gegevens. Wanneer informatie over de leervorderingen van uw kind (toets- en onderzoeksgegevens) moeten worden doorgegeven aan externe deskundigen, vragen wij u vooraf schriftelijk toestemming.

Toetsen en testen

De leerlingen krijgen gedurende de basisschoolperiode allerlei toetsen.

De toetsen meten vooral de leervorderingen. Dikwijls zijn het de zgn. *CITO-toetsen*. Dat wil zeggen: toetsen ontworpen door het CITO, het Centraal Instituut voor Toetsontwikkeling te Arnhem. De toetsresultaten worden gebruikt om de ontwikkeling van een kind te volgen. Het overzicht van alle toetsresultaten samen vormt het zgn. leerlingvolgsysteem waaruit af te lezen valt hoe de ontwikkeling van een leerling verloopt.

De CITO hanteert een 5 puntsschaal A t/m E. Leerlingen die bij een toets regelmatig een D of E score hebben worden nauwlettend gevolgd en hun vorderingen worden met de IB-er doorgesproken. De leerlingen met een B of A score beheersen de aangeboden leerstof voldoende tot goed. C score betekent matig tot voldoende.



Overleg met ouders

De groepsleerkracht neemt contact met u op wanneer de ontwikkeling van uw kind gedurende langere tijd niet voorspoedig verloopt. Wij van onze kant vertrouwen er op dat u de groepsleerkracht informeert, wanneer u in de thuissituatie belemmeringen in de ontwikkeling waarneemt.

Normaal gesproken zijn er 2 mondelinge contactmomenten en twee schriftelijke rapportages:

oktober/november

1^e mondeling contactmoment met het accent op de sociaal-emotionele ontwikkeling van uw kind (zgn. 10 minutengesprek, groepen 1 t/m 7).

december

Mondelinge adviesbespreking voortgezet onderwijs met ouders/verzorgers van groep 8 leerlingen en 10 minutengesprek.

januari/ februari

1^e schriftelijk rapport met de mogelijkheid voor een gesprek met de groepsleerkracht (groepen 3 t/m 8).

maart/april

2^e mondeling contactmoment met het accent op de sociaal-emotionele ontwikkeling van uw kind (zgn. 10 minutengesprek, groepen 1 t/m 7).

juni/juli

2^e schriftelijk rapport met de mogelijkheid voor een gesprek met de groepsleerkracht (groepen 3 t/m 8).

De leerlingen van groep 1 en 2 krijgen een rapport mee bij de overgang naar de volgende groep.

Natuurlijk kunt u ook tussentijds informeren naar de ontwikkeling van uw kind. Wij vragen u om hiervoor een afspraak te maken met de groepsleerkracht



Schoolplan

In het schoolplan wordt in grote lijnen de ontwikkeling van de school aangegeven voor de komende jaren. Dit schoolplan ligt ter inzage op school.

Graadmeter van kwaliteit

In de richtlijnen voor de inhoud van een schoolgids staat dat een basisschool haar uitstroomgegevens moet publiceren.

In de onderstaande tabel treft u de uitstroomgegevens van de laatste 3 jaren aan.

	2006	2007	2008
Leerwegerondersteunend (LWOO)	0	0	1
VMBO (LBO)	3	7	4
<i>VMBO(MAVO)/HAVO</i>	2	4	8
HAVO/VWO	11	6	9
VWO (2talig)	0	1	4
Gymnasium	1	2	2
Overig	0	0	0

De uitstroomgegevens moeten volgens de richtlijnen dienst doen als graadmeter van de kwaliteit van het onderwijs op school. Hier is de school het volstrekt mee oneens. In de uitstroomresultaten worden geen sociaal-emotionele aspecten gewogen en blijft de capaciteit van individuele leerlingen ook buiten beschouwing.

Leerplein055 / inspectie

Onze school is onderdeel van Leerplein055, Stichting voor openbaar basisonderwijs in Apeldoorn. Leerplein055 heeft ook scholen voor speciaal basis- en voortgezet onderwijs en voor praktijkonderwijs. Algemeen directeur is de heer Otto Meulenbeek, die de leiding geeft aan het bovenschools management en het bestuursbureau. Alle scholen zijn verdeeld in units en elke unit heeft zijn eigen unitdirecteur. Voor onze school is dat mw. Elly Marwitz. De onderwijsinspectie is verantwoordelijk voor toezicht op het onderwijs. De inspectie toetst met regelmaat of de plannen van de school conform de wet- en regelgeving zijn en of de school voldoet aan de gestelde kwaliteitseisen.

Ons meest recente inspectierapport is op school in te zien of via internet te downloaden, www.onderwijsinspectie.nl/ Het betreft het rapport 'jaarlijks onderzoek juni 2006'



ZORG VOOR DE LEERLINGEN

Speciale zorg en remedial teaching.

Met gerichte hulp worden kinderen die zich niet zo ontwikkelen zoals we dat als ouders en leerkrachten graag zien, geholpen.

Het Woudhuis heeft een gedegen 'kindzorgsysteem' waardoor een probleem in de ontwikkeling niet alleen wordt gesignaleerd, maar ook wordt aangepakt. Bij het 'aanpakken' wordt u als ouder/verzorger betrokken. Met de leerkracht (en soms met andere deskundigen) spreekt u af hoe de ontwikkeling verder dient te gaan. De IB-er is in school de persoon die de leerlingenzorg coördineert. Zij bespreekt de zorgleerlingen met de groepsleerkracht en maakt met de groepsleerkracht afspraken over de extra hulp en legt deze afspraken vast in handelingsplannen. U krijgt van de groepsleerkracht en/of de IB-er regelmatig bericht hoe de vorderingen in het extra programma zijn.

Op Het Woudhuis werken we planmatig met het schema:

Signaleren



Analyseren



Handelingsplan opzetten



Uitvoeren



Evaluëren

overleg komen de stand van zaken en de ontwikkelingen van de afgelopen periode aan bod. Daarnaast worden allerlei werkafspraken gemaakt. Daarbij valt te denken aan het opzetten van hulpprogramma's, voorstellen tot nader onderzoek, observaties en afspraken voor huisbezoeken.

Tweemaal per jaar houdt de IB-er zgn. 'Groepsbesprekingen'. Bij deze besprekingen wordt de ontwikkeling van iedere leerling van de groep, met de leerkracht besproken. Zowel de voortgang in de leerstof als de sociaal/emotionele ontwikkeling komen op dat moment aan de orde.

Kinderen met leesproblemen

De basisscholen in het Samenwerkingsverband Openbaar Primair Onderwijs Apeldoorn hebben afspraken gemaakt om op dezelfde wijze om te gaan met kinderen met leesproblemen.

Uitgangspunt hierbij is het Protocol Leesproblemen en dyslexie, zoals dat is vastgesteld door het Expertise Centrum Nederlands.

Het stappenplan voor signalering van leesproblemen start al in groep 1 en 2 van de basisschool.

In groep 1 en 2 wordt geobserveerd welke kinderen extra aandacht nodig hebben bij de voorbereidende lees- en taalactiviteiten zoals interactief voorlezen, taal- en klankbewustzijn en de klank/letterkoppeling.

Evenals andere basisscholen neemt Het Woudhuis deel aan het landelijke Weer Samen Naar School proces (WSNS). Dit proces is er op gericht om leerlingen dat te bieden wat ze voor hun ontwikkeling nodig hebben. Hierdoor wordt bereikt dat er minder leerlingen naar scholen voor speciaal basisonderwijs worden verwezen. Het WSNS proces vereist een specifieke deskundigheid van de basisschool om zorgleerlingen goed te kunnen begeleiden.

De school en haar IB-er worden ondersteund door een samenwerkingsverband van openbare basisscholen en openbare scholen voor speciaal basisonderwijs. Het samenwerkingsverband stelt zich ten doel om binnen het kader van WSNS elkaars deskundigheid te vergroten om de kwaliteit van het onderwijs te bevorderen.

Een aantal keren per jaar worden de leerlingen die extra zorg nodig hebben besproken in de COCO (Collegiale Consultatie). Tijdens dit

In deze groepen wordt de Taaltoets voor Kleuters afgenomen om te zien hoe de taalontwikkeling van de kinderen verloopt.

Aan het eind van groep 2 wordt in een overgangsgesprek met de leerkracht van groep 3 besproken welke kinderen vanaf begin groep 3 extra aandacht nodig hebben op bepaalde gebieden betreffende het aanvankelijk lezen.

In groep 3 start op de meeste scholen het aanvankelijke leesonderwijs. De kinderen worden hierbij nauwkeurig gevolgd in hun ontwikkeling.

Tijdens de 'herfstsignalering' in groep 3 wordt bepaald welke kinderen extra lees oefeningen nodig hebben. Deze extra hulp wordt zoveel mogelijk in de klas door de leerkracht gegeven, soms is er ondersteuning van een RT-er (remedial teacher). Ouders worden hiervan op de hoogte gesteld.

De leerlingen in groep 3 worden regelmatig getoetst op hun vooruitgang bij het lezen. Indien de leesontwikkeling van een kind stagneert of veel langzamer verloopt, zal de leerkracht het programma indien nodig aanpassen en extra hulp organiseren voor de leerling. Het aanpassen van een leerprogramma zal altijd in overleg met ouders gebeuren.

Voor de kinderen van groep 3 is het streefniveau om te behalen bij lezen: AVI 3.

De minimale doelstelling voor eind groep 3 is 'beheersing' van AVI 1.

Indien kinderen AVI 1 nog niet beheersen aan het eind van groep 3, is een goede start in groep 4 niet haalbaar.

Aan het eind van groep 3 volgt een overgangsgesprek met de leerkracht van groep 4, waarbij exact het leesniveau van het kind wordt aangegeven.

Ook in groep 4 ontvangt het kind met leesproblemen extra leeshulp in de vorm van meer leestijd, extra instructie en indien noodzakelijk lees oefeningen op een lager niveau.

Op vaste momenten in het jaar worden leestoetsen afgenomen om de exacte vooruitgang bij het lezen te bepalen.

Indien uw kind leesproblemen heeft, zult u op de hoogte gehouden worden van de vooruitgang van uw kind en de extra hulp die hij/zij ontvangt op school. Deze extra hulp wordt vastgelegd in handelingsplannen.

Afkortingen:

IB-er	: Intern begeleider
WSNS-functionaris	: Weer Samen Naar School – functionaris
COCO	: Collegiale Consultatie
PCL	: Permanente Commissie Leerlingenzorg
AVI	: Leesniveau; een bepaalde hoeveelheid tekst met een bepaalde moeilijkheidsgraad moet binnen een bepaalde tijd en bepaald aantal fouten worden gelezen.

Via het COCO-overleg kan voor kinderen met minstens 1 jaar leesachterstand specialistische leesbegeleiding worden aangevraagd bij de PCL (Permanente Commissie Leerlingenzorg). De leerkracht en de IB-er moeten hiervoor het aanmeldingsdocument PCL invullen.

Als ouder moet u er rekening mee houden dat er meestal een wachtlijst bestaat voordat uw kind daadwerkelijk specialistische leesbegeleiding kan ontvangen van een leesspecialist.

Deze specialistische leeshulp bestaat uit een intake, twee keer per week speciale leeshulp met een oefenprogramma voor school en thuis. De tijdsduur van de specialistische leesbegeleiding is 3 maanden.

De evaluatie van de specialistische leesbegeleiding wordt besproken in de PCL waarna er eventueel aanvullend dyslexieonderzoek kan plaats vinden door de orthopedagoog/psycholoog van de PCL.

Indien uit het onderzoek van de psycholoog blijkt dat er sprake is van dyslexie doordat het kind aan alle criteria van de Stichting Dyslexie Nederland voldoet, kan het kind in aanmerking komen voor een dyslexieverklaring. Pas op dat moment kan er gesproken worden over 'dyslexie'.

De dyslexieverklaring wordt na het onderzoek opgesteld.

Het basisonderwijs ontvangt geen extra faciliteiten voor kinderen met een dyslexieverklaring.

Op de basisschool krijgen kinderen met dyslexie wel meer tijd om toetsen te maken. Bij de CITO-eindtoets kan gebruik gemaakt worden van audio-bandjes en een 'vergrootboek', die aan te vragen zijn bij het CITO. Opgaven mogen niet worden voorgelezen.

Pluskinderen

Kinderen die goed met de leerstof uit de voeten kunnen worden uitgedaagd in hun ontwikkeling. Middels 'routeplan' krijgen deze kinderen diverse methodes aangereikt om versneld door de lesstof heen te gaan zodat er ruimte gecreëerd wordt voor verdieping en verrijking.

Start Plusklas!

Een dagdeel per week krijgen deze plusleerlingen buiten de klas een apart programma aangeboden onder begeleiding van een leerkracht. De lesstof die in deze klas gegeven wordt voldoet aan bepaalde criteria. Aan de leerling wordt duidelijke eisen gesteld voor wat betreft inzet, motivatie, samenwerken en tempo.

Extra zorg voor uw kind

Zodra de school merkt dat uw kind zorg nodig kan hebben, dan wordt u daarover benaderd. Via de groepsleerkracht kunt u ook zelf aangeven met uw kind een opvoedings- en/of gedragsprobleem te ervaren.

In 2008 zijn er vier zorgadviesteams (ZAT's) voor kinderen tot 12 jaar in Apeldoorn. Deelnemers in het ZAT zijn Bureau Jeugdzorg, GGD, Maatschappelijke dienstverlening Veluwe, MEE Veluwe en Verian. Om het kind aan te melden bij het ZAT is toestemming van de ouders nodig.

Het ZAT biedt zelf geen hulp maar is een samenwerking- en overlegvorm. Een uitgebreide beschrijving over het ZAT kunt u op school inzien.

Extra zorg voor leerlingen is, hoe noodzakelijk en/of wenselijk soms ook, niet een vanzelfsprekendheid.

De extra zorg die de school kan bieden is ondanks de toenemende professionaliteit van de school in de leerlingbegeleiding, begrensd door formatie-uren, financiën en de onderwijskundige mogelijkheden van de school.

Extra zorg moet meer gezien worden als een steuntje in de rug en een duw in de goede richting voor de leerling, maar het is geen wondermiddel. Wij zijn helaas niet in staat om niet aanwezige capaciteiten te implanteren. Mocht uw kind extra zorg nodig hebben, dan wordt u daarover geïnformeerd door de groepsleerkracht en/of de IB-er. Zij bespreken met u de begeleiding die kan worden geboden en houden u op de hoogte van het proces.

Zorgplan

Het Samenwerkingsverband Openbaar Primair Onderwijs Apeldoorn heeft als doel zoveel mogelijk leerlingen die speciale zorg nodig hebben op te vangen binnen het reguliere basisonderwijs. Voor al haar scholen is er een zorgstructuur vastgelegd in "een zorgplan" (op school aanwezig). Een belangrijke schakel in deze zorgstructuur is de PCL. De voornaamste taak van de PCL is het organiseren en uitvoeren van de bovenschoolse leerling-zorg en bepalen of plaatsing van een leerling op een school voor speciaal onderwijs noodzakelijk is. Mocht het voor u van belang zijn, dan is er een ouderfolder over de PCL op school verkrijgbaar.

Schoolbegeleidingsdienst 'Perspectief'

De school maakt gebruik van de diensten van de schoolbegeleidingsdienst 'Perspectief'. De schoolbegeleidingsdienst organiseert na- en bijscholingscursussen, begeleidt schoolteams bij onderwijskundige ontwikkelingen en heeft een biblio- en mediatheek waar scholen/leerkrachten terecht kunnen om onderwijskundige publicaties en materialen te lenen. Rechtstreeks leerlingonderzoek door een orthopedagoog of psycholoog behoort niet meer tot het dienstverleningsaanbod aan de scholen. Alle onderzoeken lopen via de PCL van het samenwerkingsverband.

SCHOOLKEUZE

Oriëntatie

Nieuwe ouders kunnen een afspraak maken voor een oriënterend gesprek met de directeur (onder schooltijd).

Dit gesprek vindt plaats op school en met individuele ouders.

Tijdens het gesprek wordt informatie gegeven over:

- de identiteit van obs Het Woudhuis
- de uitgangspunten en organisatie van het onderwijs
- de betrokkenheid van ouders bij het onderwijs en diverse activiteiten
- de aanmelding en inschrijvingsprocedure.

Een rondleiding door de school en de mogelijkheid tot vragen stellen maken onderdeel uit van de oriëntatie.

Iedere leerling die onze school bezoekt, moet staan ingeschreven op onze school. Kinderen mogen pas worden ingeschreven als ze 4 jaar of ouder zijn.

Valt uw keus op onze school dan kunt u uw kind aanmelden via een aanmeldingsformulier.

Als uw kind daadwerkelijk bij ons naar school gaat, wordt de aanmelding omgezet in een inschrijving.

De inschrijving wordt kenbaar gemaakt aan Bureau Leerlingzaken van de Gemeente Apeldoorn.

Uw inschrijving wordt in principe altijd geaccepteerd.

Enkele uitzonderingen op deze regel, te weten:

- *De door de ouder(s)/verzorger(s) verstrekte informatie over de leerling is niet juist.*
- *De nieuw in te schrijven leerling heeft een verwijzing naar het speciaal basisonderwijs of een andere vorm van speciaal onderwijs.*
- *Ouders/verzorgers en de vorige school verschillen van mening over de plaatsing in een leerjaar. (Onze school neemt hierin de aanbeveling van de vorige school over.)*
- *De groep waarin de leerling zou gaan komen is te vol*.*
- *De school kan niet aan de zorgvraag voldoen.*
- *Kinderen met een rugzak waarbij de school niet aan de zorgvraag kan voldoen (procedure is op school beschikbaar)*

* Het instroombeleid kunt u op school opvragen.

Schooltijden

maandag	ochtend	08.30 – 12.00 uur
	middag	13.15 – 15.15 uur
dinsdag	ochtend	08.30 – 12.00 uur
	middag	13.15 – 15.15 uur
woensdag	ochtend	08.30 – 12.15 uur
donderdag	ochtend	08.30 – 12.00 uur
	middag	13.15 – 15.15 uur
vrijdag*	ochtend	08.30 – 12.00 uur
	middag	13.15 – 15.15 uur

De bel gaat 5 minuten voor het begin van de ochtend- en middagschooltijd.

* De groepen 1 t/m 4 zijn op vrijdagmiddag altijd vrij, eenmaal in de ongeveer 2 weken zijn ze op vrijdag een hele dag vrij (zie jaarkalender in de bijlage).

Bij het begin van de school 's morgens en 's middags kunnen de ouders van de kinderen uit de groepen 1 en 2 mee naar binnen. Voor de andere groepen vragen we u om zoveel mogelijk buiten afscheid van uw kind te nemen i.v.m. de beperkte ruimte bij de lokalen. Het is beter dat ouders met kinderwagens wachten tot de eerste drukte voorbij is.

Bij het uitgaan is het de bedoeling dat de ouders buiten blijven wachten.

De groepen 3 t/m 8 zoeken na het gaan van de bel de afgesproken plek op het schoolplein op.

Daar worden de groepen opgehaald door de groepsleerkracht.

De leerlingen komen en gaan altijd door dezelfde deur naar binnen of naar buiten.

Overblijven

In overeenstemming met de medezeggenschapsraad en de ouderraad wordt de overblijf verzorgd door de school.

De overblijfkinderen dienen zelf te zorgen voor eten en drinken. Wel krijgen ze een stuk fruit van de overblijf.

Overblijfmogelijkheden zijn er op maandag, dinsdag, donderdag en vrijdag. Door middel van een op school verkrijgbaar formulier kunt u uw kind opgeven voor het overblijven. U wordt dan ook geïnformeerd over het overblijfreglement.

De leerlingen die overblijven melden dat 's morgens om 8.30 uur bij hun groepsleerkracht en dragen eventueel het verschuldigde bedrag af.

De kosten voor het overblijven zijn als onder aangegeven:

- 1: incidenteel overblijven € 2,00 (per keer)
- 2: strippenkaart (20x) € 33,00

Het girorekeningnummer is 4676866 t.n.v.

Overblijf Het Woudhuis, onder vermelding van naam leerling en groep.

Voorschoolse en naschoolse opvang

Het kindercentrum.nl en kinderopvang OOK bieden ook voorschoolse en naschoolse opvang zodat kinderen in principe van 07.30 uur – 18.30 uur op school kunnen verblijven. Zie de adressenlijst.

De eerste schooldag

De eerste schooldag is natuurlijk een mijlpaal! Kinderen die bijna 4 jaar zijn en onze school gaan bezoeken, hebben wettelijk het recht op een gewenningsperiode. In de regel worden 10 dagdelen op de ochtenden, 14 dagen voor de 4^e verjaardag ingevuld. Met tussentijdse vakanties wordt rekening gehouden bij het plannen van de gewenningsmomenten. De nieuwe 4 jarige leerling krijgt ongeveer een week voor de gewenningsmomenten een uitnodigingskaart. Aanvragen om leerlingen eerder dan de wettelijke termijn deel te laten nemen aan de schoolgewenning kunnen om verzekerings-technische redenen niet worden gehonoreerd.

Van of naar een andere (basis)school

Van leerlingen die bij ons komen van een andere basisschool, zijn al gegevens w.b. hun niveau en resultaten bekend. Van de school van herkomst ontvangen wij een zgn. onderwijskundig rapport waarin staat hoe de vorderingen in de verschillende ontwikkelingsgebieden tot nu toe zijn geweest. Dit maakt het ons mogelijk om, al dan niet in samenspraak met de vorige school, het instapniveau te bepalen en verder te gaan met onderwijs waar het kind gebleven is.

De inschrijving van een leerling van een andere basisschool is in eerste instantie voorlopig. Nadat de gegevens van de toeleverende basisschool zijn ontvangen en gecontroleerd, wordt de voorlopige inschrijving omgezet in een definitieve. De schoolleiding neemt, voorafgaande aan de inschrijving, altijd contact op met de schoolleiding van de toeleverende school.

Ouders/verzorgers van leerlingen die de school verlaten, dienen de directie hiervan in kennis te stellen. De directie draagt er vervolgens zorg voor dat er een onderwijskundig rapport wordt opgemaakt t.b.v. de ontvangende school. Tevens wordt bericht van uitschrijving naar het Bureau Leerlingzaken van de Gemeente Apeldoorn en naar de nieuwe school gestuurd.

Zittenblijven

Het basisonderwijs heeft de intentie om het blijven zitten in een leerjaar zoveel mogelijk te voorkomen. Toch kan het soms noodzakelijk zijn voor een kind om een bepaalde groep over te doen. Bij de beslissing of het nodig is om een leerling te laten doubleren, worden de argumenten van de ouders/verzorgers meegewogen.

Dit betekent dat de school, op basis van vooraf bepaalde criteria de uiteindelijke beslissing neemt. Naast leerprestaties/toetsresultaten spelen sociaal/emotionele factoren een belangrijke rol bij het bepalen of een kind toe is aan de volgende groep.

Een kind dat blijft zitten hoeft natuurlijk niet alles over te doen. De leerkracht bekijkt welke leerstof er wel en welke er niet beheerst wordt en zal het leerstofaanbod daar op afstemmen.

De overgangscriteria zijn in deel 2 opgenomen.

Overgang naar het voortgezet onderwijs

In groep 8 wordt hard gewerkt aan het voltooien van het basisschoolprogramma. Huiswerk en huiswerkagenda zijn dan ook in dit leerjaar aan de orde van de dag.

Belangrijk is de overstap naar het vervolgonderwijs. Gedurende dit schooljaar wordt veel aandacht besteed aan de voorlichting over het voortgezet onderwijs en de procedures die doorlopen worden bij het maken van een schoolkeuze.

De leerlingen van groep 8 van onze school brengen een bezoek aan één of meer scholen voor voortgezet onderwijs. Deze eerste kennismaking geeft de leerlingen de gelegenheid om hun vragen af te vuren en om een kijkje te nemen in hun toekomst.

Het is belangrijk dat kinderen en ouders zich terdege verdiepen in deze materie. We bevelen de onderwijsmarkten en open dagen van de scholen van voortgezet onderwijs dan ook van harte bij u aan.

In verband met de procedure rond de keuze van een school voor vervolgonderwijs, geldt voor groep 8 een andere gang van zaken voor de contactavonden en rapporten.

Belangrijke elementen in de schoolkeuze-procedure zijn: de wens van kind en ouders, het advies van de school en de CITO-eindtoets, die in februari wordt afgenomen. De leerkrachten zullen kinderen en ouders uitgebreid informeren over het maken van een schoolkeuze.

Veel scholen van voortgezet onderwijs maken niet alleen gebruik van het advies van de basisschool en de uitslag van de CITO-eindtoets maar toetsen vaak ook zelf nogmaals hun toekomstige leerlingen. Deze toetsen vinden aan het eind van de basisschool periode plaats. Uiteindelijk bepaalt de school voor voortgezet onderwijs of een leerling toelaatbaar is of niet.

Leerplicht en verlof

Leerplicht vanaf 5 jaar

Als kinderen 5 jaar oud zijn moeten ze naar school. Ze zijn dan leerplichtig geworden. In dat vijfde jaar kunnen ouders of verzorgers besluiten hun kind tot vijf uren per week thuis te houden. Dat kan eventueel worden uitgebreid tot maximaal 10 uren per week, doch alleen na overleg met de schoolleiding. Er zijn ouders, die van deze regeling gebruik maken om hun kinderen onder schooltijd te laten deelnemen aan bijv. zwemblessen.

Als kinderen 6 jaar zijn geworden, zijn ze volledig leerplichtig en gelden deze uitzonderingen niet meer.

Geen extra vakantieverlof meer!

Op grond van de Leerplichtwet zijn ouders/verzorgers verplicht ervoor te zorgen dat hun leerplichtige kinderen de school bezoeken. De Leerplichtwet noemt een aantal redenen op grond waarvan een beroep kan worden gedaan op vrijstelling van schoolbezoek:

- ziekte van de leerling;
- het vervullen van plichten voortvloeiende uit godsdienst of levensovertuiging;

- vakantie buiten de vastgestelde schoolvakanties indien de specifieke aard van het beroep van één van de ouders/verzorgers het onmogelijk maakt binnen de schoolvakanties op vakantie te kunnen gaan;
- andere 'gewichtige' omstandigheden (bruiloft naaste familie, jubilea, begrafenissen, medische omstandigheden e.d.).

Richtlijnen

Extra verlof voor vakantie mag:

- éénmaal per schooljaar worden verleend;
- niet langer duren dan 10 schooldagen;
- niet plaatsvinden in de eerste twee lesweken van een schooljaar;
- alleen indien de specifieke aard van het beroep van één van de ouders/verzorgers het slechts mogelijk maakt buiten de schoolvakanties op vakantie te gaan. Dit moet met een **werkgeversverklaring** aangetoond worden.

Van "snipperdagen" kan geen sprake zijn.

Op school zijn formulieren verkrijgbaar voor het aanvragen van verlof. Verlofaanvragen dienen te worden voorzien van een behoorlijke motivering en van de nodige bewijsstukken (bijv. een trouwkaart, een verklaring van de werkgever, arts, maatschappelijk werker of deskundige).

Schorsing en verwijdering

De school kan gebruik maken van sanctiemaatregelen tegen leerlingen. De meest zwaarwegende zijn schorsing en verwijdering. Bij schorsing wordt een leerling tijdelijk de toegang tot de school onttrokken. Een schorsing wordt schriftelijk aan de ouders/verzorgers medegedeeld. Tegen een schorsing kunnen ouders/verzorgers bij het bestuur in beroep gaan. De school zorgt er voor dat de geschorste leerling huiswerk krijgt voor de periode dat de leerling geschorst is.

Schorsing kan een ordemaatregel zijn, maar kan ook de voorbereiding zijn van een definitieve verwijdering van de school.

Schorsing en/of verwijdering komen in beeld als bijv. de lichamelijke en/of geestelijke veiligheid van leerlingen of leerkrachten in het gedrang komt of wanneer de ontwikkelingsmogelijkheden van een leerling en de begeleidingsmogelijkheden van de school in sterke mate verschillen.

Het bestuur van de school heeft na verwijdering een inspanningsverplichting van 8 weken om een verwijderde leerling te herplaatsen op een andere school.

U begrijpt dat dergelijke maatregelen niet eerder worden toegepast voordat al het mogelijke geprobeerd is.

De ouders/verzorgers en de school

Helpen op school

In het basisonderwijs is de hulp van de ouders/verzorgers niet meer weg te denken. Bij tal van activiteiten zoals handvaardigheid, niveaulezen, excursies, schoolreizen etc. is de hulp van de ouders/verzorgers onontbeerlijk. Veel activiteiten kunnen geen doorgang vinden als de hulp van de ouders/verzorgers ontbreekt. U zult in het schooljaar met regelmaat benaderd worden om deel te nemen aan structurele en/of incidentele hulp.

Soms lukt het niet om voldoende ouders/verzorgers voor een activiteit (bijv. excursie) te krijgen en kan de activiteit, om die reden, niet doorgaan.

Bij sommige activiteiten maken we gebruik van ondersteuning door leerlingen uit de hogere leerjaren onder het motto 'voor en met elkaar'.

De Medezeggenschapsraad(MR)

De MR vormt een schakel tussen het bevoegd gezag, het bestuur en directie enerzijds en ouders en personeel anderzijds. De MR heeft tot taak mee te denken en te beslissen over zaken die allen aangaan, die bij de school betrokken zijn. Daarbij kunnen de meest uiteenlopende onderwerpen aan bod komen.

Veel besluiten worden door het schoolbestuur genomen na instemming of advies van de MR. Zo moet de MR o.a. instemmen met het formatieplan, de schoolbegroting en het schoolplan.

De bevoegdheden van de MR zijn vastgelegd in de Wet Medezeggenschap Onderwijs 1992 en het Reglement op de Medezeggenschapsraad. Reglementair komt de MR minimaal 6 keer per jaar bijeen; het vergaderschema wordt aan het begin van het schooljaar vastgesteld.

De MR vergaderingen zijn voor iedere ouder/verzorger toegankelijk. U bent als toehoorder van harte welkom. Als u iets met de MR wilt bespreken, kunt u het onderwerp mondeling of schriftelijk kenbaar maken. De datum en de agenda van de MR vergadering staan op de website van de MR (www.obshetwoudhuis.nl).

De ouderraad (OR) / Ouderbijdrage

Als aanvulling op het onderwijs worden veel activiteiten georganiseerd. Te denken valt aan: Sinterklaasviering, kerstfeest, paas/lentefeest, jaarafsluitende activiteiten, het afscheid van groep 8, deelname aan sporttoernooien, excursies en ouderavonden.

Het schoolbudget biedt geen ruimte om deze activiteiten te financieren.

De school heeft een actieve en betrokken OR. Zij houdt zich onder meer bezig met alles dat van belang is voor de school en haar leerlingen.

De ouderraad int de vrijwillige ouderbijdrage. Deze ouderbijdrage is vastgesteld op € 22,50 per leerling. Voor leerlingen die in de loop van een schooljaar instromen, wordt een evenredige bijdrage gevraagd, afgerond op hele maanden

De ouderbijdrage is vrijwillig maar u begrijpt dat zonder uw bijdrage een aantal activiteiten geen doorgang kan vinden.

Het girorekeningnummer van de OR is: 5018349
In de adressenlijst treft u de naam van de contactpersoon van de OR aan.

HUISHOUDELIJKE EN ANDERE BELANGRIJKE ZAKEN OP ALFABET

Activiteiten Commissie

De OR kent een werkgroep die zorg draagt voor de organisatie van festiviteiten. Deze werkgroep, de activiteiten commissie(AC), doet haar werk onder verantwoordelijkheid van de OR en in overleg met het schoolteam.

Agenda

In groep 7 en 8 wordt stelselmatig aandacht besteed aan het noteren en plannen van

huiswerk. Daarvoor moeten de kinderen zelf een agenda aanschaffen.

Auto naar school

Indien u uw kinderen met de auto naar school brengt vragen we u om:

- voorzichtig te rijden. Kinderen doen soms onverwachte dingen.
- uw auto zodanig te parkeren dat geen hinder ontstaat voor het overige verkeer;
- niet parkeren op in/opritten van omwonenden.

Bibliotheekbus

De openbare bibliotheek Apeldoorn komt met de boekenbus bij de school.

Onder begeleiding van ouders/verzorgers bezoeken de jongere kinderen de boekenbus. De oudere kinderen gaan zelfstandig.

Het lidmaatschap voor kinderen (tot 16 jaar) is gratis; u betaalt € 1,50 inschrijfkosten. De boekenbus staat op de vrijdag van 11.00 tot 12.00 uur bij Het Bolwerk.

Eerste hulp

Het kan voorkomen dat uw kind plotseling een arts of eerste hulpdienst nodig heeft. In dat geval wordt er altijd contact met u opgenomen. Wanneer dit niet lukt, begeleidt de groepsleerkracht of de schoolleiding uw kind naar de hulpdienst. Zodra we u kunnen bereiken, wordt u op de hoogte gebracht van het voorval. (Een actueel telefoonnummer is dus een vereiste!!)

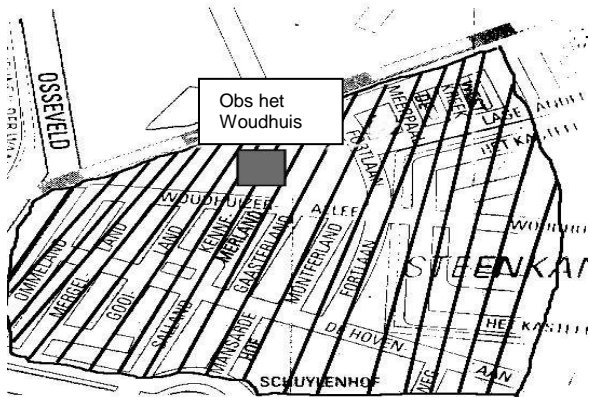
De school beschikt over 2 gecertificeerde BHV-ers (Bedrijfs hulpverleners) die verantwoordelijk zijn voor de eerste hulp.

Eten en drinken

In de loop van de ochtend krijgen de kinderen de gelegenheid om iets te eten en te drinken. Wij verzoeken u uw kind verantwoorde voeding mee te geven. Snoepjes, repen chocola, blikjes frisdrank e.d. worden weer mee naar huis gegeven.

Fietsen naar school

De leerlingen van Het Woudhuis die in het gearceerde gedeelte wonen, worden geacht lopend naar school te komen. De leerlingen buiten het aangegeven gebied, mogen per fiets en krijgen een plek in het fietsenrek.



Het stallen van de fiets bij school is voor eigen risico en valt niet onder de aansprakelijkheid van de school.

Op het schoolplein mag niet gefietst worden, ook niet door ouders!!

Foto en film

Bij activiteiten in en buiten de school wordt vaak gefotografeerd en/of gefilmd door ouders/verzorgers (veelal op verzoek van de school). Deze foto's worden te koop aangeboden en de gemaakte films worden aan de groep of aan de ouders/verzorgers van de groep vertoond.

Ook worden er foto's gebruikt op de website van de school. Mocht u echter foto's aantreffen van uw zoon/dochter waarvan u liever niet heeft dat deze gepubliceerd worden op Internet, geef het ons even aan. Dan wordt de foto onmiddellijk verwijderd.

Bij film- of foto-opnamen door derden (bijv. televisie) informeren wij u van tevoren en ook daarbij kunt u aangeven uw zoon/dochter liever niet in beeld te willen hebben.

Gevonden voorwerpen

Gevonden voorwerpen worden centraal in de school opgeborgen. Heeft uw kind iets verloren, vraag dan even aan de groepsleerkracht waar de bak met gevonden voorwerpen staat. De gevonden spullen worden een tijd bewaard, maar na verloop van tijd weggedaan naar een goed doel, nadat iedereen nog een laatste kans heeft gehad zijn of haar eigendommen terug te vinden. Gevonden sieraden, sleutels en horloges worden afgeleverd in de personeelskamer.

N.B. Spullen die van een naam zijn voorzien, worden meestal weer snel bij hun eigenaar terug bezorgd!

Laat uw kind geen waardevolle spullen zoals gouden kettinkjes of veel geld mee naar school nemen. Hiervoor kan en wil de school geen verantwoordelijkheid aanvaarden.

GGD Jeugdgezondheidszorg

De afdeling Jeugdgezondheidszorg van de GGD wil samen met u en met de school ervoor zorgen dat kinderen zich zo goed en gezond mogelijk ontwikkelen. Dit doen we onder andere door onderzoek van de kinderen en door ondersteuning van de ouders.

Onderzoek van kinderen

- **tussen 4 en 5 jaar**
Onderzoek door de logopedist van taal, spraak, mondgedrag, luisterhouding en stem, op school. U wordt na onderzoek geïnformeerd over de bevindingen.
- **tussen 5 en 6 jaar**
Een uitvoering onderzoek waarin o.a. lengte, gewicht, gehoor, gezichtsvermogen, motoriek, lichamelijke ontwikkeling en psychosociale ontwikkeling aan bod komt. Het onderzoek gebeurt op school en u ontvangt een uitnodiging.
- **9 jaar**
Uw kind wordt gevaccineerd tegen difterie, tetanus, polio (DTP) en bof, mazelen en rode hond (BMR). Meestal worden kinderen hiervoor in groepen op centrale locaties opgeroepen.
- **Groep 7**
Een onderzoek met veel aandacht voor het gedrag van uw kind, de sociaal-emotionele ontwikkeling en opvoedingsaspecten zoals slapen, eten, pesten, weerbaarheid, regels enz. Ook worden lengte en gewicht gemeten.

Als het nodig is, krijgt u na onderzoek informatie of adviezen of een verwijzing naar de huisarts, logopedist of specialist. Soms wordt het kind gevraagd voor een herhalingsonderzoek.

Ondersteuning van ouders

U kunt zelf ook aankloppen bij de GGD voor vragen over de gezondheid, ontwikkeling en opvoeding van uw kind. Op verzoek van ouders of van de leerkracht kan er ook een gericht onderzoek worden uitgevoerd.

De jeugdverpleegkundige kan een leerling en de ouders kortdurend begeleiden bij vragen over problemen met de opvoeding, pesten, zindelijkheid, eetproblemen en dergelijke.

Zie de namen en adressenlijst voor contacten met de GGD.

Hoofdluis

Mocht u bij uw kind hoofdluis constateren, wilt u dat dan aan de groepsleerkracht meedelen zodat de school de ouders/verzorgers kan informeren. Bij de administratie kunt u informatie krijgen over de bestrijding van dit kriebelende ongemak.

Hoofdluispreventieteam

De school heeft een 'hoofdluispreventieteam'. Dit team, bestaande uit ouders/verzorgers, controleert met regelmaat alle hoofden op het voorkomen van hoofdluis. Zij rapporteren aan de groepsleerkracht die zonodig contact op neemt met ouders/verzorgers. Het preventieteam adviseert desgevraagd ouders/verzorgers over te nemen maatregelen. Het hoofdluispreventieteam wordt gecoacht door de schoolverpleegkundige van de GGD. De aanspreekbare ouder van het hoofdluispreventieteam is mw. Sanne Elens. Haar telefoonnummer treft u in de adressenlijst aan.

Huisbezoeken

Tijdens de kleuterperiode (groepen 1 en 2) komt er éénmaal een leerkracht op huisbezoek. Uiteraard alleen als uw kind dit ook een aardig idee vindt. De leerkrachten van de groepen 3 t/m 8 zullen alleen van eventuele huisbezoekmogelijkheden gebruik maken als de noodzaak hiertoe zich voor doet.

Huiswerk

In de midden- en bovenbouw kunnen de kinderen huiswerkopdrachten krijgen. Het gaat om het leren van de tafels van vermenigvuldiging, het woordpakket, topografie, de voorbereiding van een spreekbeurt, materiaal verzamelen voor werkstukken, boekbesprekingen e.d. Zie: Agenda.

Constaateert de groepsleerkracht dat het huiswerk niet de aandacht krijgt die het verdient, dan zal de ouders/verzorgers gevraagd worden het huiswerk te ondertekenen.

Informatieavonden

Aan het begin van het schooljaar wordt er in alle groepen een informatieavond gehouden. Tijdens deze avonden wordt u verteld wat er in het betreffende jaar in grote lijnen aan bod komt. De data worden vermeld in de maandinfo of in een afzonderlijke uitnodiging.

Jeugdbladen en boeken

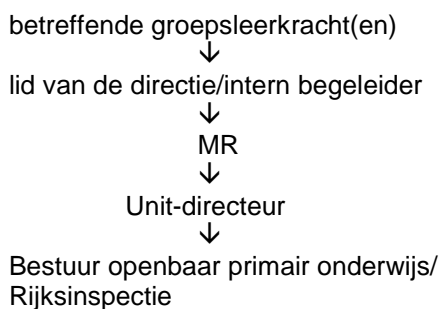
Aan het begin van het schooljaar ontvangt u via school aanmeldingsformulieren voor abonnementen op diverse jeugdbladen en boeken van verschillende uitgeverijen. (U bent tot niets verplicht, de school verzorgt alleen de verspreiding van het materiaal en de boeken.)

Klas op de plank(en)

Van tijd tot tijd laten de kinderen met een optreden zien waarmee zij in de afgelopen periode bezig zijn geweest. De ouders/verzorgers van de optredende groepen zijn hierbij welkom. In de maandinfo leest u wanneer de groep van uw kind op de planken staat.

Klachtenregeling

Het kan zijn dat u het niet eens bent met de gang van zaken in de klas of op school. De route van een klacht is als volgt:



De klachtenprocedure van het openbaar primair onderwijs Apeldoorn en het reglement van de Landelijke Klachtencommissie is op school ter inzage.

Logopedie

In groep 1 of 2 worden de kinderen bezocht door een schoollogopediste van de GGD. Zij onderzoekt de leerlingen op spraakafwijkingen, woordkennis en zinsbouw. Wanneer zij problemen constateert worden de ouders op de hoogte gebracht.

Van het onderzoek krijgt u vooraf bericht. Het komt regelmatig voor dat de logopediste een leerling later nog eens voor een herhalingsonderzoek komt opzoeken.

Logopedische controle maakt deel uit van het jeugdgezondheidsprogramma van de GGD.

Informatiebulletin

Elk gezin krijgt tweemaandelijks via het oudste kind dat onze school bezoekt een informatiebulletin.

De voor die maand relevante informatie wordt in dit bulletin opgenomen. Onder meer zult u hierin informatie aantreffen over:

- activiteiten van de verschillende groepen;
- sportactiviteiten;
- contactavonden;
- Medezeggenschapsraad informatie;
- verlofdagen van de leerkrachten

In de regel wordt het informatiebulletin of andere actuele schoolse- en buitenschoolse informatie op de donderdag meegegeven.

Medicijngebruik op school

Mocht het noodzakelijk zijn dat uw kind medicijnen gebruikt op school dan verzoeken we u dat kenbaar te maken aan de groepsleerkracht en eventueel afspraken te maken over het gebruik.

Seksuele intimidatie

De school gebruikt een protocol seksuele intimidatie. In dit protocol staan gedragsregels voor iedereen die op onze school met leerlingen werkt. Het protocol is op school ter inzage aanwezig. Onze contact persoon 'seksuele intimidatie' is mw. Dineke Thomas.

Alle klachten betreffende 'seksuele intimidatie' worden aan het schoolbestuur gemeld.

De gemeentelijke vertrouwenspersoon 'seksuele intimidatie' is mw. D. Wijnberger. U kunt haar benaderen met vragen en/of klachten op dit gebied. (zie adressenlijst)

Schaken

Kinderen vanaf groep 3 kunnen schaaklessen volgen. In dit uur krijgen ze les volgens een K.N.S.B.- stappenprogramma: van beginner tot gevorderd niveau.

Er zijn diverse enthousiaste ouders die deze kinderen begeleiden.

Het schaakplezier staat centraal, dus de "lessen" duren ongeveer 25 minuten. Daarna wordt het huiswerk genoteerd en storten de kinderen zich fanatiek op het spelen van partijtjes.

De schaakclub neemt jaarlijkse deel aan het Apeldoorns basisscholenskampioenschap en de tweekamp met de pco de Regenboog.

Voor informatie kan u zich wenden tot de schaakcoördinator. Zie adressenlijst.

Schoolarts

De jeugdarts en de doktersassistente komen jaarlijks op school voor het onderzoeken van leerlingen. De leerlingen komen voor een onderzoek in aanmerking op grond van hun geboortjaar.

- De leerlingen rond de leeftijd van 5-6 jaar worden met hun ouders uitgenodigd voor een uitvoerig onderzoek waarin o.a. lengte en gewicht, gehoor, gezichtsvermogen, motoriek, een algemeen lichamenlijk onderzoek en ook de psychosociale ontwikkeling aan bod komt.
- De leerlingen rond de leeftijd van 11-12 jaar worden uitgenodigd voor een onderzoek naar o.a. lengte, gewicht, gezichtvermogen en de rug.

een groepsfoto. Afname van deze foto's is uiteraard vrijwillig. Als extra service is er ook een fotomoment voor niet schoolgaande broertjes en/of zusjes.

Daarnaast kan er een onderzoek plaatsvinden op verzoek van de ouders of de school of naar aanleiding van een eerder onderzoek door het GGD-team. Van al deze onderzoeken wordt u vooraf op de hoogte gesteld.

Na het onderzoek kan de jeugdarts:

- adviezen en/of voorlichting geven aan ouders en leerkracht;
- de leerling na verloop van tijd opnieuw onderzoeken;
- de leerling doorverwijzen naar bijv. de huisarts, specialist, fysiotherapeut of Bureau Jeugdzorg.

Voor alle onderzoeken ontvangt u van te voren bericht. Bij sommige onderzoeken wordt u als ouder uitgenodigd aanwezig te zijn. Voor de kleine onderzoeken bezoeken schoolverpleegkundigen en/of arts de school. De uitgebreide onderzoeken vinden op school plaats of bij de GGD (e.e.a. afhankelijk van de beschikbare ruimte).

De schoolarts kan, als hij daartoe aanleiding ziet of daar door de school om wordt gevraagd, kinderen uitnodigen op de GGD.

Wanneer ouders graag eens met de schoolarts over hun kind willen praten of hun kind willen laten onderzoeken, kunnen zij ook contact opnemen met de GGD.

Onze schoolarts is dhr. R. Raoex Schultz, schoolverpleegkundige mw. Sandra Verhoeven. Het adres van de GGD treft u in de adressenlijst aan.

Schoolfotograaf

Ieder schooljaar bezoekt de schoolfotograaf de school voor een portretfoto van uw kind(eren) en

Schoolkrant

De schoolkrant verschijnt ± 3x per jaar. De schoolkrant wordt samengesteld door een redactie van ouders/verzorgers, kinderen en leerkrachten. Het motto is 'Een krant voor en door de kinderen'.

Schoolverzekering

De school kent geen afzonderlijke verzekering voor haar leerlingen.

Ongevallen en voorvallen waarbij uw kind schade veroorzaakt of door eigen gedrag oploopt, vallen in principe binnen uw eigen WA-verzekering. Wel neemt de school deel aan een collectieve verzekering via het schoolbestuur waarbij leerkrachten en hulpouders verzekerd zijn tegen wettelijke aansprakelijkheid (WA-verzekering). Hierop kan alleen aanspraak gemaakt worden als een leerkracht of begeleider aantoonbaar onzorgvuldig heeft gehandeld.

Schade kan in veel gevallen beperkt worden. Op school wordt gewerkt met zand, verf, lijm en wasco. Leerlingen lopen hierbij het risico vies te worden of een vlek in de kleding te krijgen. De school kan niet aansprakelijk worden gesteld voor schade opgelopen bij de dagelijkse schoolactiviteiten

Telefonische bereikbaarheid

Voor ziektemelding of voor andere dringende zaken kunt u het beste bellen tussen 8.10 uur en 8.30 uur.

Bij calamiteiten kunt u de directeur op haar privé nummer bereiken. (Zie hoofdstuk 10.)

Verboden

Het is de leerlingen niet toegestaan messen, aanstekers, lucifers, vuurwerk, speelgoedwapens e.d. mee naar school te nemen. Worden deze voorwerpen aangetroffen bij uw kind dan wordt u op de hoogte gebracht. In beslaggenomen goederen uit voornoemde categorie kunnen door de ouders/verzorgers weer worden opgehaald en niet door de leerling zelf.

Ook is het niet de bedoeling dat uw kind onder schooltijd gebruik maakt van zijn of haar mobiele telefoon. Ook deze worden tijdelijk in beslag genomen.

Verjaardagen

leerling

Wanneer een leerling jarig is, wordt dat in de klas gevierd. Het kind mag de klas trakteren en een ansichtkaart uitzoeken, waarmee het langs de juffen en meesters gaat om zich te laten feliciteren en de kaart van een stickertje en een passend bijschrift te laten voorzien. We stellen

het erg op prijs wanneer de traktatie de gezondheid van het gebit niet aantast.

leerkracht

In de regel viert ook de leerkracht zijn/haar verjaardag in de klas. Een klein cadeautje van de kinderen vinden de meesters en juffen erg aardig maar het hoeft niet!

Verkeersouder

De verkeersouders houden zich bezig met de verkeersveiligheid op en rondom school. Veelal worden aanbevelingen van ouders/verzorgers en de leerlingen van de school gebruikt om een verkeerssituatie te verbeteren. Sommige aandachtspunten nemen de verkeersouders zelf op, andere spelen ze door naar de wijkraad, de wijkagent of 3VO. Weer andere worden kortgesloten met medewerkers van de Gemeente Apeldoorn, afdeling verkeer.

In de maandinfo treft u regelmatig informatie van de verkeersouders aan. Het telefoonnummer van de coördinator treft u aan de adressenlijst.

Vulpen en andere schoolmaterialen

Tijdens hun basisschoolperiode krijgen de leerlingen van Het Woudhuis materialen van de school zoals een map, een vulpen en een liniaal. Deze materialen worden slechts 1 x gratis verstrekt. Raken deze materialen zoek of beschadigd dan kan uw kind via school nieuwe aanschaffen tegen kostprijs.

Wij juichen het toe dat steeds meer kinderen waarde hechten aan netjes schrijven en uit zichzelf op school komen met een lamy- of stabilo-pen. Helaas zijn wij genoodzaakt om alleen kinderen vullingen te verlenen die op advies van een (sensomotorisch) fysiotherapeut met een lamy- of stabilo-pen schrijven. Dit betekent dat alle andere kinderen zelf zorg moeten dragen voor hun vullingen.

Ziek zijn

Als uw kind ziek is, dient u contact met de school op te nemen.

We vragen u om tussen 8.10 uur en 8.30 uur de ziekmelding telefonisch of mondeling door te geven. Indien er bij de ziekte sprake is van besmettingsgevaar dan vragen we u in rechtstreeks contact te treden met de schoolleiding.

Bij besmettingsgevaar heeft de schoolleiding het recht om de toegang tot de school aan de betreffende leerling(en) te ontzeggen. Gelukkig is het voor de meeste ouders/verzorgers vanzelfsprekend dat hun zieke kind dan thuis blijft.

Een ziek kind hoort niet op school. Wij rekenen er op dat u uw kind thuis houdt als hij/zij ziek is!

Namen en adressen

School

Openbare Basisschool Het Woudhuis

Ravelijn 55
7325 NT Apeldoorn
☎ 055.3602711
fax: 055.3602791

directeur

Monique van Dieën
Jo de Grootstraat 4
7311 GN Apeldoorn
☎ 055.5223153 prive!

internet adres: www.obshetwoudhuis.nl
e-mail : woudhuis@leerplein055.nl

Gironummer: 5117469

Secretariaat Medezeggenschapsraad

Ravelijn 55
7325 NT Apeldoorn

Activiteitencommissie

Contactpersoon: Debby de Kanter
☎ 055.3603969

Overblijf

Coördinator: Esther de Vree
☎ 055.3660948
Gironummer: 4676866

Schoolsport

Dhr. Ben Demmer
☎ 055.3602711

Verkeersouder

Vacant m.i.v. 1 augustus 2007

Contactpersonen seksuele intimidatie

Mw. Dineke Thomas
☎ 055.3602711

Hoofdluispreventieteam:

Mw. Sanne Elens
☎ 055.3602217

Stichting Ouderraad:

Mw. Jaqueline Otten
☎ 055.3603231

Rekeningnummer Ouderraad: 5018349

Schoolschaak: Mw. Paula Schram

☎ 055.3600866

Schoolbestuur

Leerplein055

Stichting voor openbaar basisonderwijs Apeldoorn en voor speciaal basis- en voortgezet onderwijs

Arnhemseweg 1
Postbus 10098
7301 GB Apeldoorn
☎ 055.5393750
email: info@leerplein055.nl
internet: www.leerplein055.nl

Instanties

Wisselwerk

Postbus 10119
7301 GC Apeldoorn
☎055.5219644

Peuterspeelzaal 'Kabouterland'
Ravelijn 55
7325 NT Apeldoorn
☎055.3603288

Kinderopvang OOK

Buitenschoolse opvang 'Het Grote Woud'
Kinderdagverblijf 'Het Kleine Woud'

Peuterspeelzaal 'Peuterwoud'

Ravelijn 55
7325 NT Apeldoorn
centraal kantoor
(voor informatie)
☎055.5266282

GGD

Centraal postadres:
Postbus 90
7400 AB Deventer
☎0570.664664

Locatie Deventer:
☎0570.664685

Locatie Apeldoorn:
☎055.5772700

Locatie Doetinchem:
☎0314.321260

Website: www.ggdgelre-ijssel.nl

Onderwijsbegeleidingsdienst 'Perspectief'

Postbus 10257
2^e Wormseweg 80
7301GG Apeldoorn
☎055.5994455

Onderwijs Inspectie

Rijksinspectiekantoor
Inspecteur dhr. C.H. van Baak
Postbus 10048
8000 GA Zwolle
☎038.4257820
Vertrouwensinspecteurs
☎0900.1113111

Permanente Commissie Leerlingzorg (PCL)

secretariaat
Zilverschoon 104
7322 GK Apeldoorn
☎055.3602740

Vertrouwenspersoon van de klachtencommissie

Dhr. Arentsen
p/a Postbus 10257
2^e Wormseweg 80
7301GG Apeldoorn
☎055.599445